

シンクライアントデバイス「NComputing RX-HDX」を利用した 仮想化環境での EVE MA 指静脈認証の実現

株式会社ディー・ディー・エス
営業本部 営業技術部

1 「NComputing RX-HDX」との連携

ネットワーク株式会社が取扱うシンクライアントデバイス「NComputing RX-HDX」（以下、RX-HDX と記述）の Citrix Virtual Apps and Desktops（旧称：Citrix XenDesktop）環境上で動作する業務アプリケーションのログイン画面を EVE MA ID マネージャーに登録することで、ログイン画面に、EVE MA の認証画面を適用することができます。また、Windows ロック解除にも EVE MA の認証画面を適用することができます。

適用後は、これまで手入力していた ID・パスワードを EVE MA および EVE MA ID マネージャーが代行入力するため、ユーザーは、RX-HDX に接続した株式会社モフィリア製指静脈認証ユニット「FVA-U3SX」（以下、U3SX と記述）を利用して EVE MA の認証を行うだけで、各アプリケーションへのログイン、Windows ロックの解除ができるようになり、より簡単でセキュリティ強度の高い運用が可能となります。

2 「NComputing RX-HDX」について

RX-HDX は、NComputing が Citrix 専用開発、ネットワーク株式会社が販売する Raspberry Pi ベースのシンクライアントデバイスです。

クアッドコア Broadcom 2837 SoC を搭載し、Wi-Fi と Bluetooth に対応した最新の Raspberry Pi 3 プラットフォームをベースに機能拡張しており、HDMI セカンダリディスプレイアダプターによるデュアルモニターの実現や、HDX Real-Time Media Engine のサポートによる HD ビデオ会議の実現、独自の管理ツールである「No Touch Center」による運用管理の効率化などの機能が実装されています。

（製品 URL：<https://www.networld.co.jp/product/ncomputing/>）

(ウ) EVE MA Client の設定

- ① Citrix ホストへログオンし、EVE MA Client をインストールする際に使用する「install.ini」の下記項目を編集します。

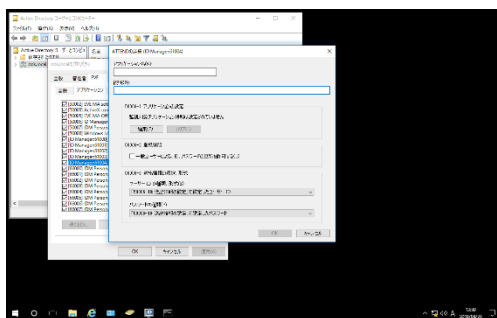
WindowsLogon = TRUE
TinyServer = FALSE

- ② EVE MA Client、IDM for EVE MA をインストールし、下記のレジストリ設定を追記して、Citrix ホストを再起動します。

HKLM\SOFTWARE\DDS\EVEMA\Client\AlwaysConnectLocalArbiter
Type : REG_DWORD
値 : 0 → 1 に変更

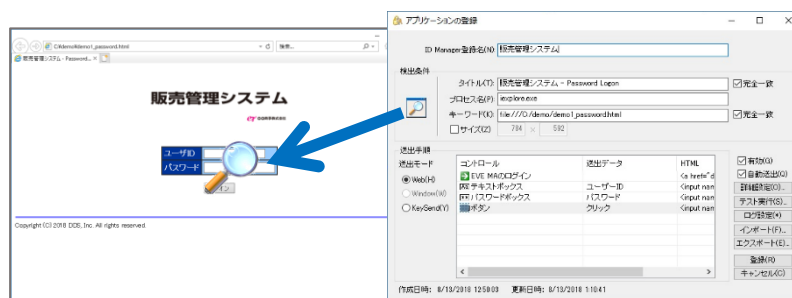
(エ) EVE MA ID マネージャー (アプリケーション) の登録

- ① EVE MA 管理ツールにログインしてドメインのプロパティを開き、[EVE]-[アプリケーション]を表示します。
- ② 「[50006] ID Manager application plugin」を選択して [追加] ボタンをクリックします。
[ID Manager アプリケーションの追加] 画面で名称等を設定します。



[ID Manager アプリケーションの追加] 画面

- ③ 追加したアプリケーションを選択して「編集」ボタンを押下し、「アプリケーションの登録」画面を表示します。
- ④ 対象アプリケーションの ID・パスワードを入力するログイン画面にアクセスします。
- ⑤ EVE MA の「アプリケーションの登録」画面で虫めがねアイコンをログイン画面にドラッグ & ドロップし、画面情報を取得後、ログインに必要な情報を設定して「登録(R)」を押下します。



虫めがねアイコンを、対象アプリケーションにドラッグ&ドロップ

- ⑥ ログイン画面の情報を取得後、ログインに必要な情報を設定して「登録(R)」を押下します。

4 Windows ロックの解除とアプリケーションへのログイン (EVE MA 連携前・後)

(ア) 認証の流れ (EVE MA 連携前)

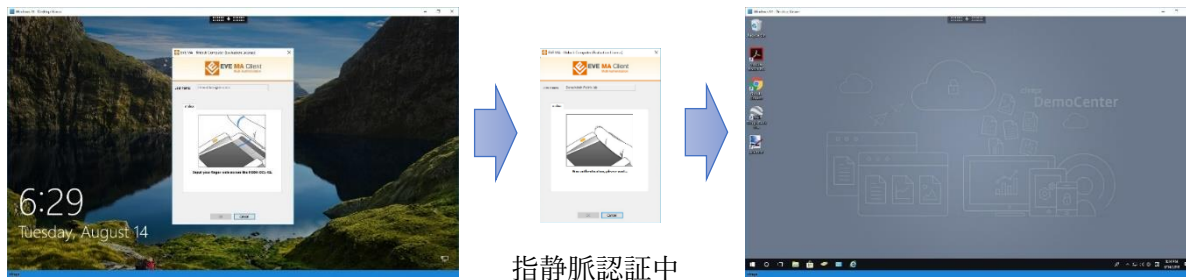
EVE MA との連携前は、ログイン名とパスワードの手入力が必要です。

- (1) Windows ロック画面に対してパスワードの手入力。
- (2) アプリケーションに対して
 - ① アプリケーション (ログイン URL 等) を起動します。
 - ② ID・パスワードを手入力します。
 - ③ 入力された情報が正しければ、アプリケーションにログインします。

(イ) 認証の流れ (EVE MA 連携後)

EVE MA との連携後は、本人認証後、EVE MA、EVE MA ID マネージャーがログイン名とパスワードを代行入力します。

- (1) Windows ロック画面に対して U3SX で指静脈認証を実施します。



Windows ロック画面に EVE MA 認証画面を表示

- (2) アプリケーションに対して

- ① アプリケーション (ログイン URL 等) を起動します。
- ② EVE MA の認証画面が表示されるので、U3SX で指静脈認証を実施します。



ログインに画面に ID マネージャーの認証画面を表示

本人認証成功後、EVE MA ID マネージャーが、ID・パスワードを代行入力し、アプリケーションにログイン。

以上